

3.9. Szűrők

Már esett szó arról, hogy a híradástechnikai berendezések számításainál, mérésénél leggyakrabban szinuszos bemenő jelet tételeznek fel, mert (mivel minden periodikus jel felfogható különböző frekvenciájú, amplitudójú és fázisú szinuszjelek összegeként), egy (lineáris) hálózat tulajdonságai szinuszos vizsgálójelekkel megismerhetők.

Az áramkörök bemenetére kerülő periodikus jel általában valóban nem egyetlen szinuszos jel, hanem több, különböző frekvenciájú szinuszjel összessége, és gyakori feladat, hogy e jeleket frekvenciájuk szerint szétválasszuk.

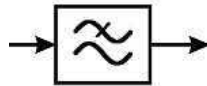
Ezt a feladatot valósítják meg a **szűrők**. A szűrők olyan áramkörök, melyek a bemenő kapcsaikra adott jel bizonyos frekvenciatartományba (*áteresztő tartományukba*) eső komponenseit csekély csillapítással tovább engedik kimenetükre, míg a más frekvenciájú (*záró tartományukba* eső) jeleket erősen csillapítják, „kiszűrik”.

A szűrők megvalósíthatók kizárólag passzív elemekből (itt a veszteségek csökkentése céljából reaktáns elemeket: kondenzátorokat és tekercseket szokás használni), de a szűrő kialakítható úgy is, hogy egy erősítő negatív visszacsatoló hálózatában használják frekvenciafüggő áramköri elemeket (aktív szűrők). Utóbbi esetben a veszteségeket az erősítő pótolja, ezért a visszacsatoló hálózatban RC elemek használhatók (ez azért előnyös, mert az induktív elemek mérete és költsége nagyobb az RC elemekénél).

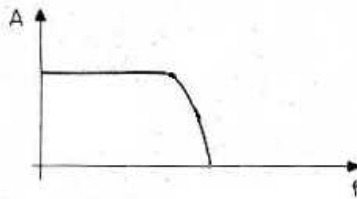
A továbbiakban példaként bemutatott egyszerű passzív szűrőkapcsolások LC elemekből épülnek fel.

3.9.1. Aluláteresztő (felül vágó) szűrő

Az *aluláteresztő* (másként *felül vágó*) szűrő olyan áramkör, mely a jel alacsony frekvenciás összetevőit átengedi, a magas frekvenciásakat kiszűri. Tömbvázlatokon az aluláteresztő szűrőt az 1. ábra szerinti módon jelölik. Az áthúzott felső hullámvonal azt jelképezi, hogy a szűrő a frekvenciasáv felső részét nem engedi át. A szűrő frekvenciamenetét az 2. ábrán láthatjuk.

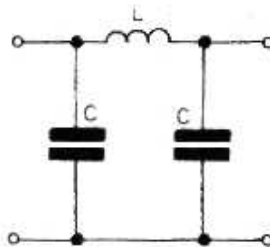


1. ábra
Aluláteresztő szűrő jelképe



2. ábra
Aluláteresztő szűrő frekvenciamenete

Egy LC elemekből felépített aluláteresztő szűrő kapcsolását láthatjuk a 3. ábrán.



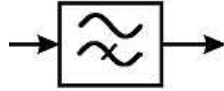
3. ábra
„Π” kapcsolású aluláteresztő szűrő

A kapcsolási elemek elrendezése a görög Π betűre emlékeztet, ezért az ilyen szűrőt szokás „ Π ”-szűrőnek is nevezni.

A szűrő átteresztő tartományában, alacsony frekvenciákon az L tekercs X_L reaktanciája kicsi, míg a bemenettel és kimenettel párhuzamos C kondenzátoré (X_C) nagy, ezért a bemenő jel kis csillapítással jut a kimenetre. A frekvencia növekedtével X_L nő, és azon egyre nagyobb, míg a csökkenő X_C -n egyre kisebb feszültség (ez maga a kimenő feszültség) esik, ezért a szűrő erősen csillapít.

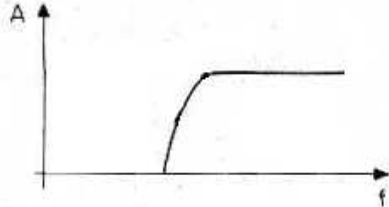
3.9.2. Felüláteresztő (alul vágó) szűrő

A *felüláteresztő* (vagy alul vágó) szűrő (4. ábra) a jel alacsonyfrekvenciás komponenseit kiszűri, és a magas frekvenciás komponenseket engedi át. Az áthúzott alsó hullámvonal utal arra, hogy a frekvenciasáv alsó része nem kerül átvitelre.



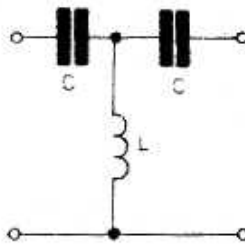
4. ábra
Felüláteresztő szűrő jelképe

A felüláteresztő szűrő frekvenciamenete az 5. ábrán látható.



5. ábra
Felüláteresztő szűrő frekvenciamenete

Egy gyakorlati megvalósítást a 6. ábra mutat. Ez a kapcsolási elrendezés a „T” betűre emlékeztet, ezért az ilyen elrendezésű szűrőt szokás „T” szűrőnek nevezni.



6. ábra
„T” elrendezésű felüláteresztő szűrő

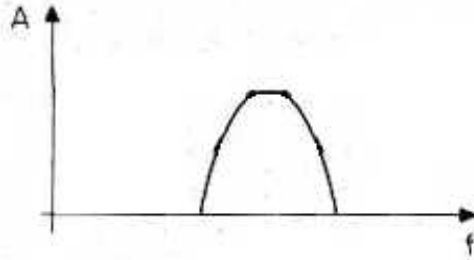
Alacsony frekvenciákon a bemenet és kimenet közötti kondenzátorok nagy reaktanciát jelentenek, ugyanakkor a „T” szárában lévő tekercs kis reaktanciát, amelyen csak kis feszültség esik, így a kimenetre a jel erősen csillapodva jut. A frekvencia növekedtével a tekercs növekedő, a kondenzátorok csökkenő reaktanciája miatt a kondenzátorokon egyre kisebb, a tekercsen egyre nagyobb feszültség esik, így a jel egyre nagyobb része jut a kimenetre, ezért a szűrő csillapítása magas frekvenciákon kicsi.

3.9.3. Sáváteresztő szűrő (sávszűrő)

A *sáváteresztő szűrő* (röviden **sávszűrő**) feladata az, hogy egy frekvencián (és az annak szűk környezetét jelentő frekvenciasávban) kis csillapítást, ezen a sávon kívül nagy csillapítást tanúsítson. Tömbvázlatokon alkalmazott jele az 7. ábrán, frekvenciamenete a 8. ábrán látható. Az alsó és felső, áthúzott hullámvonal jelzi, hogy a sávon kívül eső alacsony és magas frekvenciákat nem engedi át a szűrő.

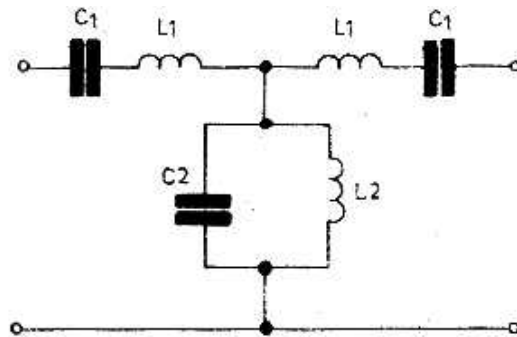


7. ábra
Sáváteresztő szűrő (sávszűrő)



8. ábra
Sávszűrő frekvenciamenete

Egy LC elemekkel megvalósított sávszűrő kapcsolása a 9. ábrán látható.



9. ábra
Sávszűrő kapcsolása

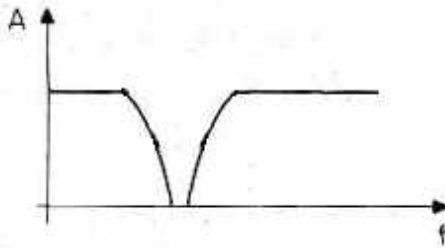
A „T” elrendezésű sávszűrő két soros rezgőköre ($L_1 - C_1$) rezonanciafrekvenciáján kis ellenállást tanúsít (ugyanakkor a „T” szárában elhelyezett $L_2 - C_2$ párhuzamos rezgőkörnek nagy az impedanciája). Így az egymáshoz közelre beállított rezonanciafrekvenciák sávjában a szűrőnek kicsi a csillapítása. A szűrő sávzélességét (azoknak a frekvenciáknak a távolságát, ahol az átvitel 3 dB-el csökken) az egyes rezgőkörök rezonanciafrekvenciájának, ill. jóságának változtatásával lehet beállítani.

3.9.3. Sávmegzáró szűrő

Sávmegzáró szűrőre akkor van szükség, amikor egy szűk frekvenciasávba eső jeleket kifejezetten ki akarunk zárni az átvitelből. A sávmegzáró szűrő tömbvázlatokon alkalmazott jelét a 10. ábra, frekvenciamenétét a 11. ábra mutatja.

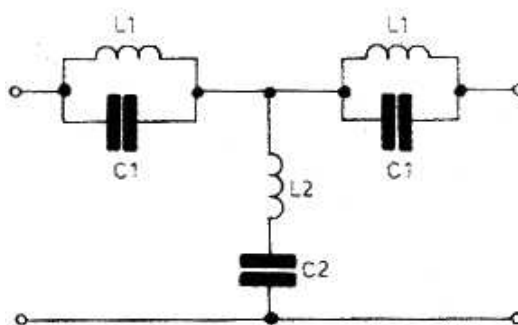


10. ábra
Sávmegzáró szűrő



11. ábra
Sávzáró szűrő frekvenciamenete

A 12. ábrán látható kapcsolásban (ez is „T” elrendezésű) a be- és kimenet közé kapcsolt $L_1 - C_1$ párhuzamos rezgőkörök rezonanciafrekvenciájukon (ez a kiszűrt frekvencia) nagy impedanciát mutatnak, míg a „T” szárában elhelyezett soros $L_2 - C_2$ rezgőkör ugyanezen a frekvencián minimális ellenállást mutat, ezért rajta alig esik feszültség. Így a „zárt” frekvenciasávban a kimenetre a jel erősen csillapítva jut.



12. ábra
Sávzáró szűrő kapcsolása

3.9.4. Kristálysűrők

A 3.8.1. pontban láttuk, hogy a rezgőkristály elektromosan egy nagy jóságú (és nagy frekvenciapontosságú) rezgőkörnek felel meg. Ez alkalmassá teszi a rezgőkristályt sávszűrőkben való alkalmazásra.

A kristálysűrőkben több, megfelelő rezonanciára csiszolt kvarckristály összekapcsolásával nagyon pontos frekvenciatartományban működő, kis sávzélességű sávszűrőt alakítanak ki. A szűrőt fém házban hozzák forgalomba (a 13. ábra YAESU rádióban alkalmazott szűrőt mutat, mely 455 kHz frekvencián 250 Hz sávzélességet biztosít). A megfelelő frekvenciájú, és sávzélességű szűrőt a gyártó katalógusából választhatjuk ki.



13. ábra
YAESU XF-110CN kristálysűrő